





17 Denominación: Camino de La Chifira					
<b>Localización-Coordenadas UTM:</b>					
<b>Inicio:</b> Km 3 de la TF-38. Pista de acceso a Tágara. (X: 3124424 Y: 0333564)					
<b>Final:</b> El Choro. (X: 3120515 Y: 328534)					
<b>Distancia:</b> 8,8 Km <b>Tiempo:</b> 3 h. <b>Dificultad:</b> Alta <b>Desnivel:</b> 1115 m.					
<b>Trazado:</b>	En la mayoría de trayecto	En zonas puntuales	Estado		
			Bueno	Regular	Malo
Camino/senda	X			X	X
Pista		X	X	X	
Calle/carretera					
<b>Observaciones:</b> Trazado dificultoso en tramo intermedio.					
<b>Clasificación del suelo (PGO):</b>			<b>Referencia catastral:</b>		
( ) Urbano ( ) Urbanizable (X) Rústico			Vía de comunicación de dominio público.		
<b>Observaciones:</b> Suelo rústico de protección ambiental (ENP, protección paisajística) El Choro es un ámbito de protección cautelar del patrimonio histórico.					
<b>Transición por zonas protegidas:</b>					
(X) Sí (X) ENP ( ) Otros					
(X) No					
<b>Observaciones:</b> Inicio en el Parque Nacional del Teide y posterior transición por el Parque Natural de Corona Forestal.					

<p><b>Existencia de señalización:</b></p> <p>( ) Sí ( ) Poste ( ) Marcas ( ) Mojones ( ) Otros (X) No</p> <p><b>Observaciones:</b> No se observa ningún tipo de señalización.</p>	
<p><b>Impactos existentes:</b></p> <p>(X) Sí ( ) Basuras (X) Tuberías ( ) Otros ( ) No</p> <p><b>Observaciones:</b> No se observan puntos significativos de impacto, sólo el trazado de algunas tuberías.</p>	
<p><b>Seguridad:</b></p> <p>( ) Obstáculos ( ) Desprendimientos (X) Invasión de vegetación (X) Bifurcaciones sin señalización (X) Otros</p> <p><b>Observaciones:</b> Se pasa por un sector de escarpe (barranco del Niágara). El desvío desde la pista de Tágara está sin señalizar. Existencia de tramos donde la invasión vegetal hace prácticamente imposible el avance.</p>	
<p><b>Proximidad a elementos de interés:</b></p> <p>(X) Sí (X) Patrimonio etnográfico ( ) Yacimiento arqueológico (X) Puntos de cuenca visual ( ) Otros ( ) No</p> <p><b>Observaciones:</b> Desde la pista del Niágara pasamos próximos a la fuente Galante. Se atraviesan zonas de antiguos cultivos tradicionales.</p>	

<p><b>Enlace con otros senderos inventariados:</b></p> <p>(X) Sí ( ) No</p> <p>Camino de Tágara          Camino Las Cañadas – Las Fuentes          Camino Pino Redondo          Camino Las Cañadas – El Jaral          Camino de Chasna          Camino Las Fuentes – El Jaral</p>
<p><b>Idoneidad para su rehabilitación/condicionamiento/homologación:</b></p> <p>(X) Sí (X) Preferente ( ) A medio/largo plazo</p>
<p><b>Observaciones:</b> Preferencia por ser un camino muy perdido y en avanzado estado de abandono.</p>
<p><b>Descripción de itinerario:</b></p> <p>Esta ruta se inicia en Las Cañadas y su tramo inicial es común al de otras rutas inventariadas. Sobre el kilómetro 3 de la TF-38 (Carretera de Boca Tauce a Chío) una pista nos aproxima hasta los escarpes de Roques del Cedro y Montaña del Cedro (foto 1 anexo). Al pie de estos escarpes la pista nos conduce hasta un collado donde se inicia una pronunciada curva hacia nuestra derecha. Aquí podemos ver la conexión con un sendero (nº 18) que viene desde la casa de Juan Évora (cruce de Boca Tauce) y muy próximo el comienzo de otro sendero (nº 35) sobre el margen izquierdo de la pista (foto 2 anexo).</p> <p>Conectamos con éste último e iniciamos el descenso entre un pinar joven de repoblación. Esta senda es muy transitable, con filas de piedra a ambos lados (foto 3 anexo); sin embargo, su parte final es algo más estrecha por la invasión de vegetación espontánea (foto 4 anexo).</p> <p>A continuación, retomamos la pista y seguimos por ella en descenso pasando el cruce de Llano del Negro en dirección a Tágara. Más adelante, a nuestra izquierda, cogemos un nuevo atajo (foto 5 anexo) entre falsas conejeras (<i>Pterocephalus lasiospermus</i>) y algunos escobones (<i>Chamaecytisus proliferus</i>). Desde aquí descendemos por una pequeña barranquera donde la vereda es casi inapreciable hasta alcanzar nuevamente la pista (foto 6 anexo). Luego, desde la pista caminamos hasta llegar al cruce que, a la izquierda, da acceso a la galería del Niágara (foto 7 anexo) y tomamos esta misma dirección. La ruta, desde la pista, pasa por encima de la Fuente Galante, actualmente camuflada por una cubierta de grandes escobones (foto 8 anexo), para después llegar a una curva con una buena panorámica sobre el barranco del Niágara y la galería al fondo. En este punto debemos tomar un camino que desciende a nuestra derecha paralelo a un muro de piedra (foto 9 anexo). Este es el tramo denominado camino de La Chifira, cuyo estado actual no es bueno por su falta de tránsito y su elevado grado de cubierta vegetal.</p> <p>Primero bajamos por una zona de <i>zahorra</i> (foto 10 anexo), con escobones, cardillos de cumbre (<i>Carlina xeranthemoides</i>) (foto 11 anexo) y otras especies asociadas, y pasamos muy próximos a la zona de El Hoyo, un sector de tosca muy llamativo que contrasta con el resto de su entorno (foto 12 anexo).</p>

Dejamos atrás algunos puntos difíciles con vegetación y llegamos a un tramo más abierto al borde del barranco del Niágara (foto 13 anexo) donde podemos encontrar un murete de piedra.

Continuamos paralelos al barranco hasta alcanzar la pista de La Chifira (foto 14 anexo) y seguimos por ella (foto 15 anexo), hacia la izquierda, entre antiguas huertas delimitadas por muretes de piedra.

Más abajo tomamos otro atajo por la derecha, a través de un escobonal y una senda poco marcada (foto 16 anexo) hasta volver a la misma pista.

Luego, pasada una pequeña curva a la derecha, hay que dejar la pista por la izquierda y nos introducimos por un tramo poco claro con puntos críticos que dificultan mucho el avance. Podemos ver también, próxima a la pista, una antigua casa cuyo propietario era Don Gerardo.

Grandes escobones generan barreras casi infranqueables (foto 17 anexo) y, de vez en cuando, restos de muro nos confirman el trazado de este antiguo camino.

Pasamos por el mirador de La Chifira y luego descendemos a la izquierda por la Hoya Pajaritos hasta llegar al Portillo del Fraile (foto 18 anexo).

Desde aquí ya tenemos una buena panorámica de El Choro, Guía de Isora y otros lugares, y podemos avanzar por un tramo más abierto y mucho más transitable.

Pasamos cerca de antiguas fincas de almendros y después, llegando a El Choro, atravesamos un tupido jaral (*Cistetum symphytifolio-monspeliensis*) (foto 19 anexo).

De vez en cuando apreciamos los antiguos muretes del camino pero también vemos cómo su interior queda intransitable por las jaras.

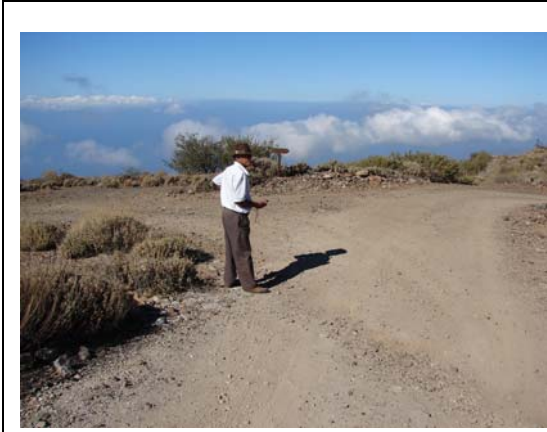
A continuación alcanzamos una pista que accede a El Choro (foto 20 anexo). Esta pista fue abierta por la comunidad de vecinos para la instalación de tuberías y corta en determinados puntos el antiguo camino.

Finalmente, este último tramo se realiza combinando la pista y trozos del antiguo camino hasta enlazar con la ruta que conecta El Choro con El Jaral (foto 21 anexo).

**Anexo fotográfico:**



*Inventario de senderos del municipio de Guía de Isora*



7



8



9



10



11



12

*Inventario de senderos del municipio de Guía de Isora*



*Inventario de senderos del municipio de Guía de Isora*



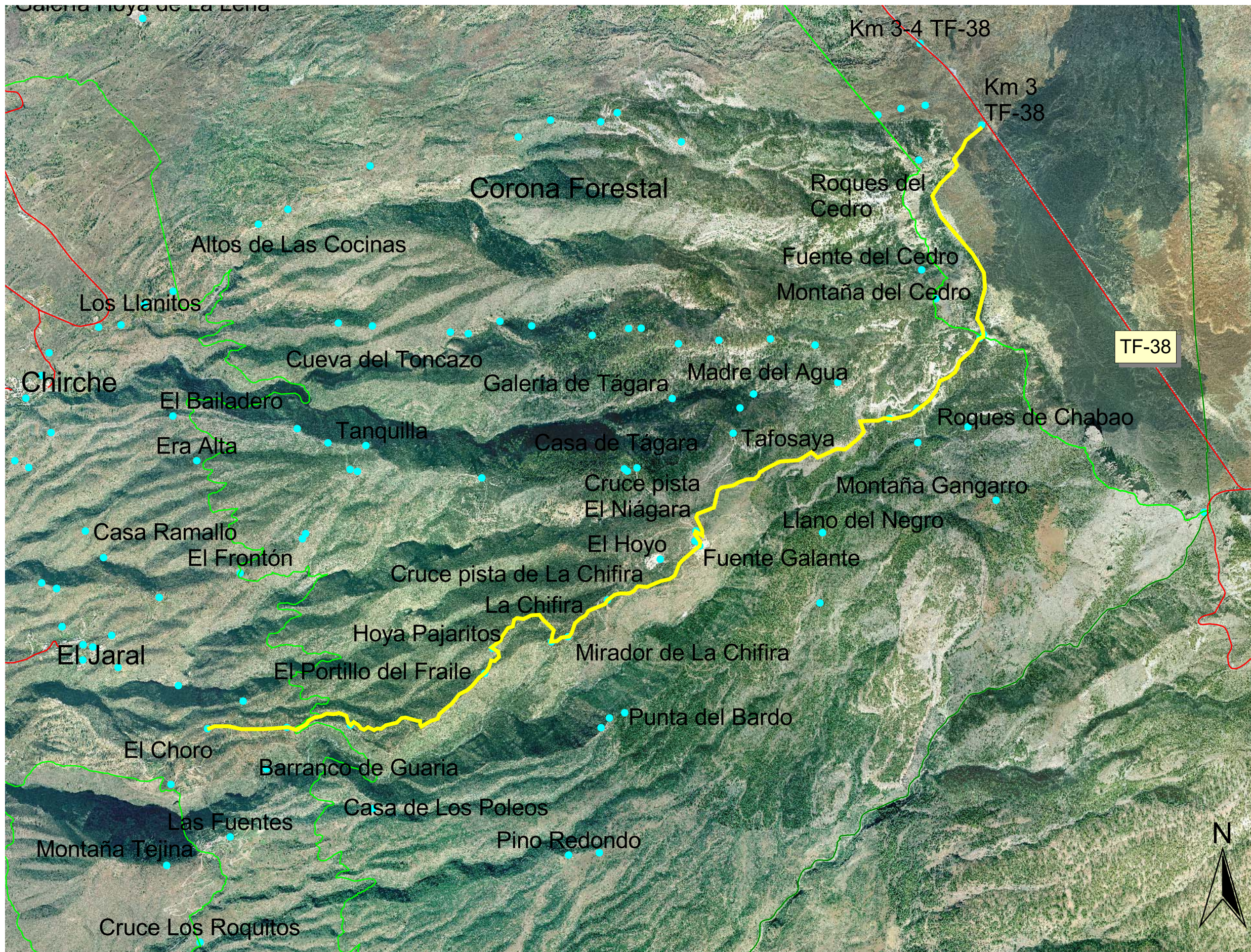
19



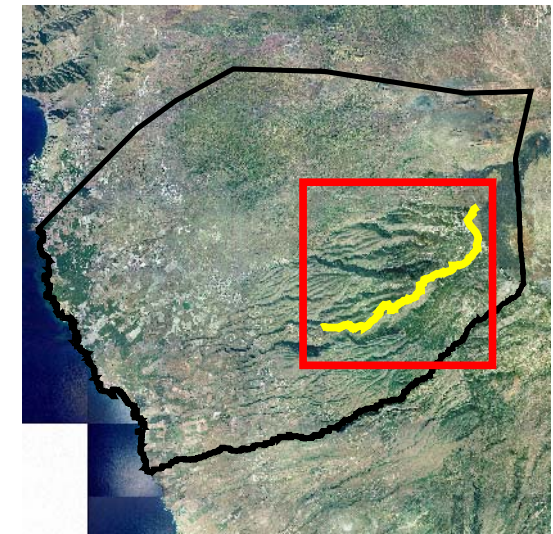
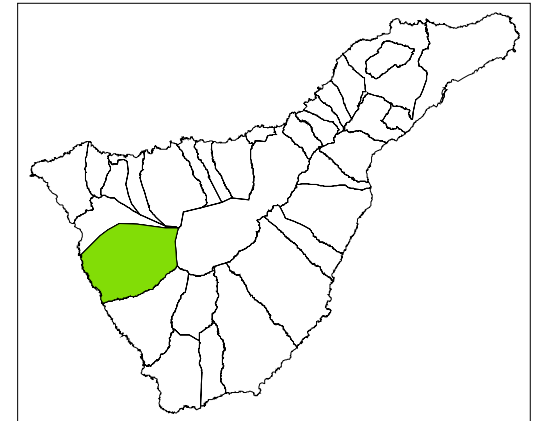
20






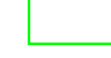

21



Ayuntamiento  
Guía de Isora



Proyecto Inventario de Senderos  
17 Camino de La Chifira

-  17 Camino de La Chifira
-  Viario principal
-  Límite municipal
-  Límite Espacio Natural Protegido
-  Topónimos

Echeyde Pérez Pérez  
Geógrafo. Col. 1048

